

欽定石渠寶笈續編

欽定石渠寶笈續編

第六十六

淳化軒藏

五

列朝名人書畫

三

顧安新篁古石

一軸

本幅宋牋本縱四尺橫一尺二寸水墨畫竹石款至正乙巳閏月八日解后仲亭於橫溪之澄玉樓作此紙以記歲寒之意定之鈐印四歲寒高節松雲深處顧定之印迂訥居士。

御題行書

櫛蠹文篁四五梢斜抽新筍尚含夕夏侯貨殖
何須數却愛凌風綠玉敲 乾隆丁卯仲夏御
題鈴寶二乾隆御賞幾暇怡情

題籤

御筆 顧安新篁古石 妙品
內府珠秘 鈴寶二御賞幾

暇臨池

鑒藏寶璽 七璽
全 淳化軒淳化軒圖書珠秘寶乾隆

宸翰信天主人

收傳印記式古堂書畫印下令之鑒定下令
譽印仙客式古堂書畫印鄂式金印

謹按所安字定之泉州路判官善畫竹見畫
史會要

郭昇畫墨竹 一卷

本幅素綾本縱九寸九分橫一尺五寸五分
水墨畫款朱方郭昇天錫為會堂首坐作鈴
印一郭昇天錫

御題行書

滿落猥猿枝重露樂多今昔感題人淨慈寺裏
重開卷惟見疎篁照影新 壬 暮春聖因行
宮題鈴寶一乾隆宸翰

後幅前人題跋

南屏寺裏書經日八尺尊前觀麟身雲海烟
霄生死隔分明圖畫是傳神至順問金書內
典稅之淨慈寺余與天錫實題籤馬同席而
坐者累月感今懷昔不勝滄然汗段天祐
白頭後身郭文掾雙管搖豪寫竹枝復憶中
書同夜直紫薇華底對聯詩爾東邊武鈴印
二邊武伯京印華蕭爽堂印

郭掾風流當代士每將筆墨騁天姿段翁邊
老供相識者畫題詩有所思玉壺老仙廬後
張昱鈴印二大雅張昱光弼
鳳凰山下秋風早黃葉飄零滿故林惟有山
君清絕甚一溪寒石碧蕭森丹邱山人陶孟
愷鈴印二陶孟愷印陶中立氏

鑒藏寶璽

七璽全

淳化軒淳化軒圖書珍秘寶乾隆

宸翰信天主人古希天子壽八徵耄念之寶

謹按段天祐字吉甫汴人泰定甲子進士官
至江浙儒學提舉

郭昇畫雨梧烟柳 一軸

本幅宋紙本縱二尺一寸三分橫一尺四分
潑墨畫雨中梧柳下觀坡石款天錫鈐印一
郭昇天錫有倪瓚題

御題行書

疎梧及嫩楊沉著如中酒不宜作畫者草書傳
顏柳 乾隆丁丑春御題鈐寶一乾隆宸翰
烟雨冥濛裡柳梧分不真郭昇及倪瓚合是自

傳神 己卯夏再題鈴寶一幾暇怡情

郭昇吾故人作掾且嗜酒狂幕而裏悟醉寫
烟中柳倪瓚

玉池

御筆 超神 鈴寶二 古希天子八徵老念之寶

鑒藏寶璽七璽 淳化軒淳化軒圖書珍秘寶乾隆

宸翰信天主人壽

收傳印記花嶼山房印章宣口圖書汲清堂

書畫記

謹按郭昇字天錫號北山京口人畫竹掛寒
石見圖繪寶鑑

張渥畫空谷幽居 一軸

本幅宋牋本。縱三尺七寸。橫一尺一寸五分。
水墨畫山居。竹窻兀坐。有客攜琴策杖來訪。
款。丹厚鈐印一。玉山山堂有王汝儀題。

御題行書

幽居空谷是伊誰。渥也無端筆寫之。留去本來
由已耳。武原徒羨又奚為。庚申春日御題鈐
寶二。乾隆。

幽居小卜遠塵俗。絕勝佳人在空谷。不容桃李雜門牆。惟有幽篁映寒玉。琅玕繞屋清且備。琴聲滿耳涼陰浮。風毛影落鏡口冷。能令六月如清秋。尋常相對意自適。口徑通渠兩相得。覓句還從節下題。煎口時向原頭汲。愧我江湖落魄人。利途口組徒勞神。何年謝却塵凡事。來與君家擬卜隣。武原古鐵居士鈴印三。王汝儀氏古錢居士。一不可辨。

鑒藏寶璽

七璽全

淳化軒淳化軒圖書珍秘寶乾隆

宸翰信天人

收傳印記南翁秘玩。平道人清玩口園都尉。耿信公書畫之章。耿昭忠信公氏一字在良。

別號長白山長收藏書畫印記衣園珍藏子
孫寶之。

盛懋畫山水 一軸

本幅素綾本縱四尺五寸橫一尺六寸水墨
畫棧閣懸流板橋行旅自題斜陽下迴嶂秋
影落寒潭微風薄高樹巖花落氍毹何以消
燕坐溪聲答君譚虛闌寫空碧疎簾搖夕嵐
問竒遠方至山橋策征驂還應展觀處彷彿
小江南武塘盛懋畫并題鈐印一子昭

御題行書

飛泉千萬道一一落溪潭溪橋有客過秋風吹
鬢珠草堂訪蘭交相與暢雄談澄心對碧漪凝
睇眺翠嵐何以永今朝竟欲繫去驂信可傲偃
佺暴於南榮南 丁亥新秋月之朔御題鈴寶
二得佳趣幾暇怡情

鑒藏寶璽

七璽全

淳化軒淳化軒圖書珍秘寶乾隆

宸翰信天主人古希天子壽八徵老念之寶

收傳印記朱澤民氏高陽

盛懋映雪讀書圖

一軸

本幅絹本縱四尺橫一尺六寸三分水墨畫
孫康故事無名款鈐印一子昭有楊榮題

御題行書

交遊不稭樂家貧映雪觀書造意新自是稜稜
志清介何須類舉負薪人 楊榮識語竝舉買
臣負薪圖予以為映雪讀書自是高致非負薪
者可比失去固恰當耳乙酉新正御題鈐寶二

幾暇怡情得佳趣

冷氣隨風入草廬家貧何處有燈燭無窮勝
積愆前雪漫讀平生未見書
右孫康映雪
買臣負薪二國皆成子昭之名筆也筆意蒼
古非他畫所及予得見於秘閣舍人王君孟
端家嘆美不已因為題之榮祿大夫柱國少
傅工部尚書並謹身殿大學士國史總裁同
知經筵事建安楊榮題鈐印一匏仁

鑒藏寶酒

七壘全

淳化軒淳化軒圖書珍秘寶乾隆

宸翰信天主人古希天子壽八徵老念之寶

收傳印記以梅為友吳門繆氏珍賞

饒介書韓愈柳宗元文 一卷

本幅金粟牋本

有弟子張子元景德大藏二印

縱九寸八分

橫一丈八尺八寸五分行書韓愈柳宗元文

各一篇 送孟東野序大凡物不得其平則

鳴草木之無聲風撓之鳴水之無聲風蕩之

鳴其躍也或激之其趨也或梗之其沸也或

炙之金石之無聲或擊之鳴人之於言也亦

然有不得已者而後言其歌也有思其哭也

有懷凡出乎口而為聲者其皆有弗平者乎
樂也者鬱於中而泄於外者也擇其善鳴者
而假之鳴金石絲竹匏土草木八者物之善
鳴者也維天之於時也亦然擇其善鳴者而
假之鳴是故以鳥鳴春以雷鳴夏以蟲鳴秋
以風鳴冬四時之相推敝其必有不得其平
者乎其於人也亦然人聲之精者為言文辭
之於言又其精者也尤擇其善者而假之鳴

其在於唐虞咎陶禹其善鳴者也而假以鳴
夔弗能以文辭鳴又自假於韶以鳴夏之時
五子以其歌鳴伊尹鳴殷周公鳴周凡載於
詩書六藝皆鳴之善者也周之衰孔子之徒
鳴之其聲大而遠傳曰天將以夫子為木鐸
其弗信矣乎其末也莊周以其荒唐之辭鳴
於楚楚大國也其已也以屈原鳴滅孫辰孟
軻荀卿以道鳴者也楊朱墨翟管夷吾晏嬰

老聃申不害韓非慎到田駢鄒衍尸佼孫武
張儀蘇秦之屬皆以其術鳴秦之興李斯鳴
之漢之時司馬遷相如楊雄寔其善鳴者也
其下魏晉氏鳴者不及於古然亦未嘗絕也
就其善鳴者其聲清以浮其節數以急其辭
淫以哀其志弛以肆其為言也亂雜而無章
天將醜其德莫之顧耶何為乎不鳴其善鳴
者也唐之有天下陳子昂蘇源明元結李白

杜甫李觀皆以其所能鳴其存而在下者孟
郊東野始以其詩鳴其高出晉魏不懈而及
於古其他浸淫乎漢氏矣從吾遊者李翱張
籍其尤也三子者之鳴信善矣抑不知天將
和其聲而使鳴國家之盛耶抑將窮餓其身
思愁其心腸而使自鳴其不幸耶三子者之
命則懸乎天矣其在上也矣以喜其在下也
矣以悲東野之役於江南也有若不釋然者

故吾道其命於天者以解之 梓人傳裴封
對之第在光德里有梓人款其門願傭隙宇
而處焉所職尋引規矩繩墨家不居齧斲之
器問其能曰吾善度材視棟宇之制高深圓
方短長之宜吾指使而羣工役焉捨我衆莫
能就一字故食於官府吾受祿三倍作於私
家吾收其直大半焉他日入其室其牀闢足
而不能理曰將求他工余甚笑之謂其無能

而貪祿嗜貨者其後京兆尹將飾官署余往
過焉委葺材會衆工或執斧斤或執刀鋸皆
環立嚮之梓人左持引右執杖而中處焉量
棟宇之任視木之能舉揮其杖曰斧彼執斧
者奔而右顧而指曰鋸彼執鋸者趨而左俄
而斤者斲刀者削皆視其色俟其言莫敢自
斷者其不勝任者怒而退之亦莫敢愠焉畫
宮室於堵盈尺而曲盡其制計其毫釐而構

大廈無進退焉。既成書於上棟曰某年某月某日某建。則其姓字也。凡執用之工不在列。余環視大駭。然後知其術之工大矣。繼而歎曰。彼將捨其手藝專其心智。而能知體用者歟。吾聞勞心者役人。勞力者役於人。彼其勞心者歟。能者用而智者謀。彼其智者歟。是足為佐天子相天下法矣。物莫近乎此也。彼為天下者本於人。其執役者為徒隸。為鄉師里。

胥其上為下士又其上為中士為上士又其上為大夫為卿為公離而為六職判而為百後外薄四海有方伯連帥率羣郡有守邑有宰皆有佐政其下有胥吏又其下皆有嗇夫版尹以就役焉猶衆工之各有執技以食力也彼佐天子相天下者舉而加焉指而使焉條其綱紀而盈縮焉齊其法制而整頓焉猶梓人之有規矩繩墨以定制也擇天下之士

使稱其職居天下之人使安其業視都知野
視野知國視國知天下其遠邇細大可手據
其圖而究焉猶梓人之畫宮於堵而績於成
也能者進而用之使無所德不能者退而休
之亦莫敢愠不銜能不矜名不覩小勞不侵
衆官日與天下之英才討論其大經猶梓人
之善運衆工而不伐藝也夫然後相道得而
萬國理矣相道既得萬國既理天下舉首而

望曰吾相之功也後之人循跡而慕曰彼相之才也士或談殷周之理者伊傳周召其百執事之勤勞而不得紀焉猶梓人自名其功而執用者不列也大哉相乎通是道者所謂相而已矣其不知體要者反此以恪勤為公以簿書為尊術能矜名親小勞侵衆官竊取六職百役之事听听於府庭而遺其大者遠者焉所謂不通是道也猶梓人而不知繩墨

之曲直規矩之方圓尋引之短長姑奪衆工
斧斤刀鋸以佐其藝又不佻僞其工以至敗
績用而無所成也不亦謬乎或曰彼主為室
者儻或發其私智牽制梓人之廬奪其世守
而道謀是用雖不能成功豈其罪耶亦在任
之而已余曰不然夫繩墨誠陳規矩誠設高
者不可抑而下也狹者不可張而廣也由我
則固不由我則圮彼將樂去固而就圮也則

養其術默其智悠爾而去不屈吾道是誠良
梓人耳其或嗜其貨利忍而不能捨也喪其
制量屈而不能守也棟撓屋壞則曰非我罪
也可乎哉余謂梓人之道類於相故書而藏
之梓人蓋古之審曲而勢者今謂之都料匠
云余所遇者楊氏潛其名 九月七日九成
自崑山載酒來問字且欲書諸作者所作余
飲其酒美輒醉遂不能答其問為何問亦不

能書明日九成持此紙復來意不能答乃笑
而書此九成謂余酒未醒也辛丑九月八日
華葢洞酒史識

引首

御筆 神傳醇潔 鈴寶一乾隆御筆

後幅前人題跋

韓柳文妙絕古今送東野序梓人傳乃其尤
也元臨川饒介之為岷山易久成書此葢有
深意不特字畫之妙而已介之名介仕偽吳
淮南行者參政號華葢山樵又號醉樵此曰

華蓋洞酒史無二號而云也久成名恒有能
詩聲其所著曰陶情集嘗刻梓行世正德庚
午三月朔於常熟錢水部同年別墅偶題姑
蘇都穆鈐印一元敬

饒介之書入山陰堂庶有純綿裏鐵之致此
卷以大令法草韓柳文醉墨淋漓鳳翥鸞翔
似竒反正蓋為陶九成染翰九成名宗儀號
南村天台人竄稱博雅元末遊兵吳中其所
著輟耕錄頗及張士誠事正順介之同時都
元敬以為易久成恐誤己丑端陽日姜紹書
跋鈐印一姜紹書印
同邑蔣清書 右方有起一嘗編號

鑒藏寶璽

七璽全

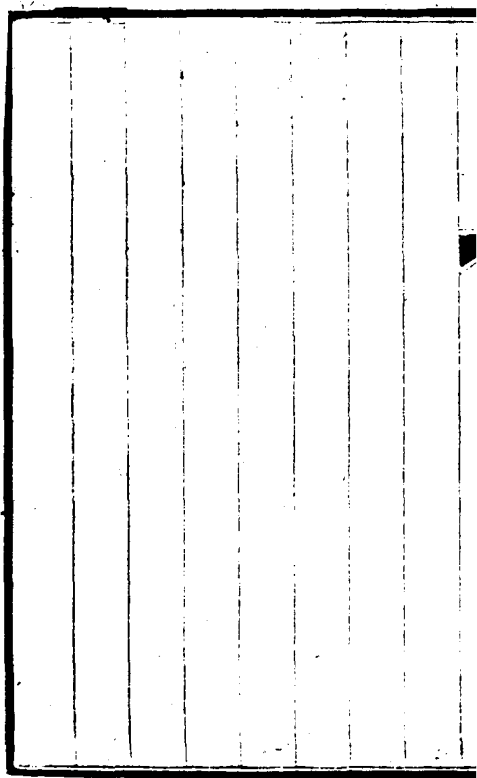
淳化軒淳化軒圖書珍秘寶乾隆

宸翰信天主人古希天子五福五代堂寶壽八

徵耄念之寶。用筆在心。

收傳印記。項元汴印。項子京家珍藏。項墨林
鑑賞章。子京虛朗齋。墨林墨林秘玩。項子京
印。平生真賞。若水軒子京父印。子孫永保。項
墨林秘笈之印。墨林子。項叔子。子京所藏。子
孫世昌。寄傲墨林主人。墨林山人。退密神遊
心賞。天籟閣宮保。畔項伯子。章陳定書印。董
光裕印。董癸子。

謹按是蹟刻入
三希堂法帖鏡介字介之臨川人元末自翰林
應奉出命江浙廣訪司事張士誠承制以為
淮南行者參政



倪瓚葉湖別墅圖 一軸

本幅白麻紙本縱二尺七分橫一尺四寸水
墨畫竹樹坡陀遠山溪水閒書屋數楹自題
葉湖水淪漣松陵在其西望見吳門山波上
翠眉低白蘋晚風起寒烟遠樹齊水蕉籠竿
格露柳罩金堤居貞寧汲汲旅泊身棲棲屏
處觀魚鳥風雨夜烏啼有常作葉湖別墅成
徵余詩畫故寫此塞青雲林倪瓚至正壬口

八月六日

御題行書

野水閒亭寫葉湖烟波杳靄樹糝糊不因攬景
來南國詎信村居有是夫、乾隆辛未三月御
題鈴寶二得象外意乾隆宸翰

右方縹綾董其昌跋

雲林畫妙在出澹天真妄加一筆不得是以
稱逸品此圖可持以辨真偽其昌鈴印一昌
左方縹綾陳繼儒跋

雲林之畫。江東之家。以有無為清俗。此幅又在白麻。蓋仿右丞也。秋日觀於碩仙盧。陳繼儒鈐印二眉公。繼儒。

題籤

御筆。

倪瓚葉湖別墅圖

逸品書屋珍玩

長春

鈐寶一乾

隆宸翰

鑒藏寶壘

七壘全

淳化軒。淳化軒圖書珍秘寶。乾隆

宸翰。信天主人

謹按葉湖在吳江縣龐山湖之下。游其東為九里湖。載江南志山水清閣閣集。載此詩有

常姓徐氏

倪瓚秋林山色一軸

本幅宗箋本縱四尺一寸五分。橫一尺七寸三分。水墨畫石壁懸流。虛亭倚樹。自題寓館風雨秋間。門草苔翳。懷人思奮。飛搗書此。留滯玉琴和幽吟。竹牖聊靜憩。西山日在望。白雲澹生媚。寂寞樓德園。清虛捐此味。石竈有餘煙。未收煮茗器。八月二日寫秋林山色并

詩以遺伯循文學瓚

御題行書

寫林風作寫山真結搆還輕王詵皴千載留題
有知己辨香幽契畫禪人 丁卯上巳御題鈴
寶二比德朗潤

元稱四大家逸品推倪迂師承自北苑筆與造
化俱小景風所見秋林位置殊一掃了了習不
失太古初堯峯既隱軫雌霓時卷舒疑有風吹
林已見波皺湖不寧供遊歷此中乃可居畫禪

大法眼。豈伊邪許徒。因憶喬林高。未識漁莊漁。
得隴而望蜀。知足其誰乎。呵凍誌長言。聊以適
三餘。御題鈐印三。雲霞思乾隆。

玉池前人題跋

近翁畫師吾家北苑。晚年一變。遂有關家小
景古宕之致。嘗自謂合作。處非王蒙輩所能。
夢見此圖及山陰邱壑。荆蠻喬林。古木漁莊。
秋霽可為純調矣。山陰邱壑。荆蠻喬林。古木漁莊。
仲爵癸卯十月夜宿周季良清鑒閣觀因題
董其昌鈐印二。董元宰太史氏。

題籤

御筆 倪瓚秋林山色

神品第一

鈐寶二乾隆宸翰幾

暇臨池

鑒藏寶璽

七全

淳化軒淳化軒圖書印秘寶乾隆

宸翰信天主人五福五代堂古稀天子寶八徵
耄念之寶

收傳印記會侯嘉祚懷古閣勤僖公後人真
賞丹誠珎秘宜爾子孫琴書堂都尉耿信公
書畫之章會侯鑒賞希之晴雲書屋珎藏公

信公珎賞

王蒙太白林巒 一卷

本幅宋紙本縱九寸橫八尺六寸水墨畫太
白山景無款鈐王蒙印

引首

御筆 並駕荆關 鈐寶一。乾隆御筆

前隔水

御題行書

太白何蒼然羣峯蔚翠烟去天三百里鎮地億

千年境豈俗能寫神唯契故傳黃眉如鷲遇應
解說其緣 乾隆戊寅春月御題鈐寶二乾隆

後幅前人題跋

黃鶴久仙去白雲空悠悠斯人不可見筆意
千古留遙遙太白山落紙雲烟浮長松五溪
嶼絕壑爭泉流高士扶琴生雅抱清如秋
思亦何窮悵望天南頭此馬黃鶴山樵少時
筆也山水稠疊樹石錯互景與意會不可勝
言其妙實出董巨意外觀此令人不覺心目
快然敬賦是詩時夜二鼓老眼昏花草草不
媿其醜惡也八十翁沈周鈐印二石南石田
翁

題籤

御筆 王蒙太白林巒妙品 鈐寶一乾隆宸翰

鑒藏寶壘

七壘全

淳化軒 淳化軒圖書印 秘寶 乾隆

宸翰 信天主人 古希天子 五福五代堂 古稀天
子寶壽八徵耄念之寶

汲傳印記 董光裕印

王蒙閬苑仙山圖 一卷

本幅素箋本。縱九寸四分，橫五尺八寸五分。
設色畫山梁樓閣人物往來。自題九天鶴響，
千峰靜遠。近聲傳巖谷，應神颺起。虛空澄
羣壑，松濤滿清聽。日光曛曛射仙臺，綺閣瑤
樓相映開。洞府高虛通閬苑，煙霞縹緲接蓬
萊。蓬萊閬苑春如海，琪花瑤草長年在。自是
山中歲月長，不信人間寒暑改。皓首龐眉物

外人中屨道遙不受塵手把紫芝搗玉笈散
步長吟青礪濱其間一叟曾相識憶與摩挲
看銅狄何當拂袖更相從寰宇山川重游歷
時辛亥孟冬望日黃鶴山人蒙為文辟良友
寫於青溪書樓并詩行左鈐印二王蒙印黃鶴
樵者

御題行書

瓊宇松巖鬱且雄
巨然嫡派說王蒙
何當絕頂

遊遙目縈帶真堪俯八鴻
文辭當時友叔明
為知音寫自多情襟期雖是寄方外國禁原遵
字左行 辛巳春日御題鈐寶一乾隆宸翰

鑒藏寶壘

七壘全

淳化軒淳化軒圖書珍秘寶乾隆

宸翰信天主人古希天子五福五代堂古稀天
子寶壽八徵耄念之寶

收傳印記天籟閣神品項氏子京項墨林鑑
賞章退密子京所藏項叔子項子京家珍藏

神遊心賞式古堂書畫仙客卞永譽印

謹按文辭乃馬琬字琬秦淮人故所居曰青溪書樓

王蒙滌硯圖 一軸

本幅宋紙本縱二尺四分橫一尺七分水墨
畫山橋茅屋一人對瀑童子臨溪洗硯款滌
硯圖篆叔明為巖山作鈐印一王蒙印

御題行書

臨池靜課餘洗硯命童胥應有魚吞墨那無鷺
換書豈懷投下璞惟覺類莊樗徒倚南榮下窻
開萬象虛 乾隆丙寅春正御題鈐寶三清玩

朗潤幾暇怡情

左方縹綾董其昌跋

王叔明絲硯圖絕似所臨北苑寒林鍾旭圖
蓋俱從王右丞得筆真奇品也其昌觀終印
一董其昌

鑿藏寶璽

七璽全

淳化軒淳化軒圖書珍秘寶乾隆

宸翰信天主人

收傳印記小谿子口敬子招口陽居士王口

中潤卿棠村審定蕉林又二印不可辨

謹按峻山乃余謙子池陽人官江浙儒學提
舉善草隸見書史會要

王蒙夏日山居圖

一軸

本幅素牋本縱三尺七寸橫一尺一寸水墨
畫叢山密樾村居深隱款夏日山居戊申二
月黃鶴山人王叔明為同元高士畫於青村
陶氏之嘉樹軒

御題行書

蒼山雅解未明障灌木還饒翠蔭籠結字名符

灤水上不因今昔辨殊同

灤陽別墅亦有嘉樹軒與山樵寫圖處名

同故云

乾隆戊寅御題鈴寶二乾隆宸翰幾暇

臨池

玉池前人題跋

黃鶴山人標格清骨中丘壑何縱橫興來捉
筆一揮灑蒼崖翠石烟雲生人家住在山之
麓隱映門牆蔽茂林木橫經讀罷鼓瑤琴薰風
微動窓前竹司業先生家愛山無綠長得青
山看時張此周向高壁彷彿揚子江天寬三
山林瀚為少司成費先生題鈴印三泉山書
左弓大玉堂清暇

臨池戲寶圖

淳化軒淳化軒圖書珍秘寶乾隆

宸翰信天主人

收傳印記儼齋秘玩子孫永保

謹按是蹟見書畫彙考林瀚閩縣人成化丙戌進士官至南京吏部尚書明史有傳少子成費先生乃丹徒費問成化己丑進士為國子監司業二年見殿閣詞林記

王蒙鐵網珊瑚圖 一軸

本幅宋箋本縱三尺八寸橫一尺一寸水墨
畫磐石流水上冠竹樹自題鐵網網得珊瑚
枝寄與東吳范高士翠鳳飛來毛羽寒石化
青羊叱不起金鼎夜煉天地根閉門不識桃
花春吳煙拂草瀛洲綠鳥啼花落空愁人百
壺美酒恣傾倒銷盡春愁人不老却從鶴背
看塵寰四海如杯蒿華小黃鶴山中樵者王

叔明畫并題鈴印三喬木世家黃鶴隱居王
叔明四週有范立等和題

御題行書

有竹昂藏瀟灑侯有石突兀醉道士間以槎材
古樹枝或俯而垂或軒起妙參月窟與天根慢
云生意長辭春珊瑚錢網名實稱想見當年倡
和人范緩倪迂應壓倒釣竿欲拂思杜老古來
契合別有神一時榮悴真其小 乾隆御題鈴

寶二幾暇怡情得佳趣

天上仙人王子喬由來眼空天下士黃鶴山
中卧白雲使者三徵那肯起昆命樹老盤金
根青鸞對舞瑤臺春昨朝贈我神錦段謂我
九老仙都人閭苑花前因醉倒謫下人間容
易老百花樓中作酒狂一聲鐵笛乾坤小玉
崖生范立奉和鈴印六玉崖樵者
王公獨得天然趣揮毫不效丹青士淡墨銀
綫掃畫圖琅玕屈錢參差起碧苔暗水流石
根深山花落黃鸝春琴書几杖白晝靜何因
致我塵埃人高平之仙非潦倒醉後狂歌不
知老有約靈教賦遠遊九點齊煙望中小豫
章胡灑次韻鈴印一安定世家
非中文兄示及林明王公所寄詩畫命僕品
題之僕隨口和韻林中散賞既久即命書以

冠其顛云珊瑚千年生海底至前終當遇奇
士黃鶴仙人狡獪徒笑蹋靈龜輕擲起波濤
洗盡泥沙根元氣尚帶龍宮春裏歲十餐贈
知己長生范老非常人明窓玩之驚絕倒世
間一任韶華老釣竿猶記拂長柯三點神山
眼中小顧祿奉題鈴印三素行思無邪顧祿
謹中

王公外家裝金紫不比尋常草布士一時結
納多塔堯烝歲聲華倏然起間移翠竹當雲
根更有古樹枝含春自云珊瑚出錢網投贈
宜與塵中人范君相見即傾倒喜盡朋簪成
二老玉壺滿泛紫流霞痛飲狂歌天地小益
齊王彥文奉和前韻鈴印一
黃鶴山中名畫史自昔才華冠多士淋漓醉
墨寫幽篁翠筠搖拂雲起古樹槎牙鐵石
根亂枝糾結江南春苔花空繞外家宅玉堂

仙去今何人清尊却憶苑前倒憂樂只應懷
范光畫圖難寄相思心滄溟浩渺珊瑚小安
湖老人王士顯武韻鈴印二王士顯王伯仁
印。

黃鶴山人多意氣真是高亭老仙士揮豪仿
佛如有神怪石嶙峋筆端起琅玕玉樹生雲
根畫圖奪得江南春酒來遊遊東海上持贈
王崖之高人兩翁相逢遂傾倒醉寒不知天
地老持竿共結滄洲期一釣猶嫌六菴小奉
和黃鶴山樵贈范王崖詩韻東蒙李仁鈴印
一李仁私印
廷珪墨掃金花紙知是香光老居士鳳向高
岡時一鳴龍從碧海雙飛起數苔碧蘚點雲
根占盡湖山無限春上題詩句天蒸蘂遠贈
高平英偉人此周當世俱覆倒我亦倡訓繼
諸老高堂落筆風雨驚不覺氣吞雲夢小沈

瑜奉和鈴印一沈瑜懷璞
王崖先生命和前韻謹賦詩曰山骨嶙峋浸
秋水虎視耽耽如胃士青鸞三五閨風未下
立瑤階不飛起坡頭有樹蟠虬根上凌霄漢
中含春只疑老蛟出海底化作千歲之神人
眼觀此固歎絕倒非上香鑪尋五老一尊試
酌湘江仙望望君山滿雲小諧生張禮
僕既題詩于上興猶未已再賦一首贊于下
方尚希王崖文兄清覽云吳郡顧祿崔山老
想列仙徒王崖先生名世士一時傾蓋兩相
逢作畫賦詩高興起欣然為寫竹數根旁有
古樹回陽春蛟龍盤挈鳳鸞舞清氣自然餘
道人金壺墨汁都傾倒畫盡蘇翁并米老須
史更著石峯响海上移來送殿小書鈴印
四尚友齋素行願祿謹中思無邪
黃鶴仙翁字全詩畫兩字賢友俱有和彙明

憲展玩珠明玉潤照耀後先其脩望古木清
越不減在於崑閩間也喜不自己予初效顰
之後復續此詩以謝諸公之佳况云爾黃鶴
仙翁有詩寄非比尋常之畫士天入丹山鸞
鳳飛雷驚陸地蛟龍起人生如寄萍無根相
逢意氣皆如春東吳文學家滿龍二王尤是
風流人長仙醉來玉山倒散盡黃金數東老
更期李白共餐霞誰謂壺中天地小錢唐范
立鈐印一范立井中

登歲寶璽

七
全

淳化軒淳化軒圖書珍秘寶乾隆

宸翰信天主人八徵耄念之寶

收傳印記嚴賓之印平生真賞吳廷

謹按是蹟見珊瑚網又談云闕作兩枯樹古
幹端均儼然積翠池所植景物正同諸什亦
昭合范立二字中五錢唐人顧祿初名天福
華亭人明初官蜀王府教授

王蒙畫竹樹 一軸

本幅宋牋本。縱三尺二寸三分，橫一尺三寸。
水墨畫喬木脩竹，掩映虛亭。款至正辛丑三月十日。黃鶴山中人王蒙鈐印一。王蒙印有楊勉等題。

錦裯初脫長新裁，鳳尾森森雨露滋。盤石相依豈無意，堅貞同保歲寒期。會稽楊勉鈐印。

一楊勉私印。

綠雲飛舞鳳口長，翠葆輕搖玉節香。舊曲不彈瑤瑟怨，秋風秋雨夢瀟湘。方外妙應鈐印。

一釋氏妙應。

爰看亭亭碧玉光，畫船來往水雲鄉。幽林到
處森如束，祇此長梢宿鳳凰。廬陵曾祭鈴印

一。子啟。

玉笛飛聲醉岳陽，綠鸞分影過瀟湘。楚天空

濶江風冷，黃鶴白雲秋。思長澗陽吳霽題

雲漢昭回舞鳳雛，海波清淺露珊瑚。清風萬

古吹不盡錦瑟無聲彈鷓鴣，永樂十五年四

月。後學昆陵王綏鈴印。孟崙

玉池

御題行書

種竹無多足，延爽構亭惟野。乃怡神底，須重疊
雲嵐染。顏自瀟疎，緬若人。乙酉春日御題鈴

寶二。乾隆附前人題

長向東齋訪此君。春來頭角便凌雲。莫教剪
去新枝葉。留待他年宿鳳羣。延陵吳寬鈴印

二。吳寬原博

誰家亭子碧溪灣。秋水清涵雨後山。應有人

居西地外。雞聲仿佛白雲間。對溪未存理而
洞府春陰鎖玉窻。步虛聲裡按新腔。曉來行
雨鞭瀟海龍角。分明露一雙。完卷劉珏鈴印

了。廷美

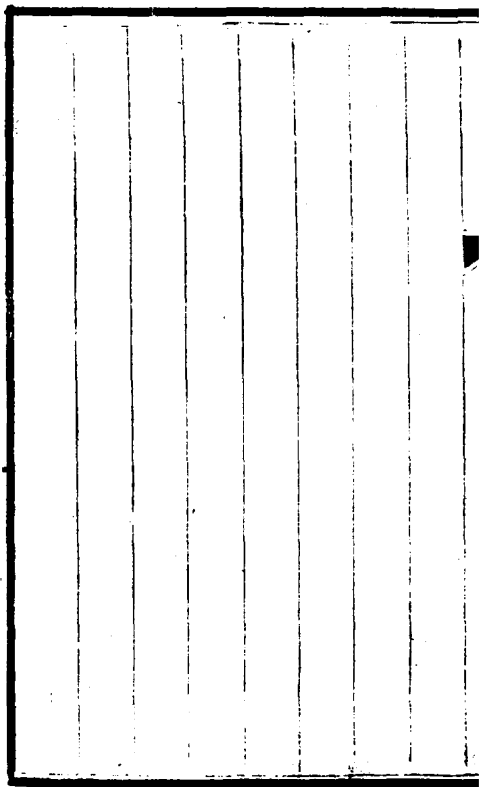
畫揖香輪日訪春。往來誰復領湘雲。桃花落
盡梨花謝。惟有清風屬此君。後學文彭。

鑒藏寶壘

七壘

淳化軒。淳化軒圖書秘寶乾隆

宸翰。信天主人



王蒙畫少白雲松一軸

本幅宋紙本縱一尺五寸一分橫一尺三寸四分水墨畫喬松盤拏下蔭茅屋有人獨坐款至正元年秋七月登華嶽游玉女峯入少白深處塗次有見為摹其意黃鶴山樵王蒙鈐印一。王蒙之印。

御題行書

太華龍從少白連蒼松盤自赫胥年後生笑視

金城柳契友恒依玉井蓮。瑤壩有根皆倒壁。塘
撐無樹不參天。山樵那擬試剛斧。鎮坐茅菴聽
謾然。甲申仲夏上澣御題鈴寶一。幾暇怡情。

鑒藏寶璽

七璽全

淳化軒淳化軒圖書珍秘寶乾隆

宸翰信天主人

收傳印記戊申。王遵辰字箴六號秋涯晚號
問紅漁老今改漁老曰頭陀。啟南陸治之印。
包山□□知音董元宰氏文□

王蒙喬嶽初秋圖 一軸

本幅宋紙本。縱三尺七寸。橫一尺四分。水墨
畫。堯峰密樹瀑磴巖莊款。喬岳初秋黃鶴山
人王蒙為惟寅畫。

御題行書。

幾縷白雲意向間。喬峯插漢絕躋攀。底知景是
初秋候。紅葉輕參綠樹間。 己丑新秋御題鈐
寶一。乾隆宸翰。

臨金藏寶璽

七全

璽

淳化軒。淳化軒圖書珍秘寶。乾隆

宸翰信天主人

收傳印記。墨林山人子京父印。墨林墨林秘

玩項元汴印。陳定之印。王廷瑤印。

謹按惟寅乃陳汝秩字。

王蒙畫幽壑聽泉 一軸

本幅宋羅紋綾本縱二尺三寸三分橫一尺四寸八分水墨畫磴道孤亭深林長瀑款幽壑聽泉圖。篆書至正辛丑秋八月王蒙時寫吳門兵舍。行左鈐印一王蒙印

御題行書

減景山棲悅性靈相攜松下少延停飛泉阿那雲深處。一例寒濤試往聽。乾隆丙子春御題

鈐寶二。乾隆。

鑒藏寶璽七璽。淳化軒。淳化軒圖書珍秘寶。乾隆。

宸翰信天主人。

收傳印記來儀公綬。

謹按王蒙曾為張士誠所徵。故有吳門兵舍語來儀乃張羽字公綬。姚綬字。

王蒙香林書屋圖 一軸

本幅宋牋本縱三尺六寸橫一尺五寸淺設
色畫巖壁瀑流林間茅屋一人據案觀書二
童侍款香林書屋

古篆書

黃鶴山中人王蒙為

叔和先生畫鈴印一黃鶴山樵又題三生石
上舊書痕醉點蒼苔墨似傾洞有仙人招未
許隔山黃鶴復來鳴王蒙重題有朱克徐福
先題

御題行書

茅堂靜坐置編芸。颯杳庭前落葉紛。箇裏非聲亦非色。祇餘天籟隔溪聞。癸未春日御題鈴

寶二比德朗潤

蓮華峯下翻經處。夜半浮屠舍利明。遍洒天花紅葉墜。坡國如有讀書聲。朱克鈴印一道

卿

雙雙蛺蝶遠書林。日月巖頭古翠深。獨坐幽

芳誰領得松風滿耳助長吟。墨莊史徐福先

鈴印一福先

鑒藏寶璽

七璽全

淳化軒淳化軒圖書珍秘寶。乾隆

宸翰信天主人

王蒙曲江草堂圖 一軸

本幅素箋本。縱三尺一寸八分。橫一尺二寸。
設色畫山複水流。草堂軒敞。有人對瓶花把
卷。款曲江草堂圖。八分書黃鶴山中人王蒙寫。
己亥八月。鈴印二。王蒙印。叔明有張雨等題。

御題行書

山清水秀樹蒼蒼。擇勝偏宜築草堂。自是古人
企遙慕。不知為杜抑為張。乾隆丙子。御題鈴

寶二 幾暇怡情得佳趣

叔明樵者一山翁畫就寒江颯颯風記得玉堂金研在題家而日本來同張雨鈴印一勾

曲外史

廬結山腰曲紫扉江水侵滿懷無俗慮入耳

有清音秀色藍千頃寒光鍊百尋蒼生望安石高卧草堂吟陸居仁題鈴印二陸氏居仁

宅之

策杖漫登臨前村抹白蘋中間誰氏主頗作

曲江賓繼善

碧浪澄澄遙一望青山城外望蓬壺曲江高

士草堂在黃鶴山人世獨無錢岳鈴印一金

蓋山人

山樵羊力此圖看寫就秋江月色娟幾度偶逢雲裏客題詩認得畫中仙白雲朱谷鈴印

一白雲中人

鑒藏寶璽

七璽全

淳化軒淳化軒圖書珍秘寶乾隆

宸翰信天主人八徵耄念之寶

收傳印記明善堂覽書畫印記怡王覽書畫

印吳更生印錢復之印子孫保之東吳張氏

朝青家藏

方從義雲山圖 一軸

本幅素綾本。縱三尺六分。橫一尺二寸。潑墨畫疊嶂遠村。青谿去艇。款金門羽士方壺。寫於上清宮鈴印二方。壺書印金門羽客。

御題行書

金門羽士寫雲山員嶠方壺縹緲間。本是三生來往處。拏舟期去不期還。 乾隆戊寅御題鈴

寶二。乾隆

鑒藏寶璽

七璽全

淳化軒淳化軒圖書珍秘寶乾隆

宸翰信天主人

收傳印記永存珍秘

謹按唐王涯有永存珍秘印見清秘藏明素忠微亦有此印此素氏物也

方從義松巖譚道圖 一軸

本幅素牋本縱四尺九寸橫一尺二寸五分
水墨畫松末層巖危樓中二人對坐几有書
帙款松巖譚道金門羽客方方壺作書
印一方壺書印有孫琰題

御題行書

無地樓臨有頂松金題玉躡啓緘封由來可道
非常道茅狗難希騎二龍乙乙酉新正月御題

鈐寶二乾隆

十里連岡一帶松峯樓高處白雲封谷同講
巖無餘事萬壑奔濤起口龍
巖孫瑛題鈐印三樂此軒印瑛印衣岩居士

鑒藏寶璽

全七璽

淳化軒淳化軒圖書珍秘寶乾隆

宸翰信天主人

收傳印記項墨林氏秘笈之印

趙原畫山水 一軸

本幅素牋本縱四尺一寸五分橫一尺一寸五分水墨畫高峯叢樹水閣對談款趙原鈐印一善長

御題行書

飛湍千丈落迴谿松下誅茅水閣低兩箇幽人對商榷不疏乞定擬因提 己卯春御題鈐寶
二幾暇臨池得佳趣

鑒藏寶璽

七

璽

淳化軒淳化軒圖書珍秘寶乾隆

宸翰信天主人古希天子壽八徵耄念之寶

王紱松陰草堂圖 一卷

本幅宋紙本縱八寸三分橫二尺八寸水墨
畫巖下松林茅屋一人當窗展卷無名款

御題行書

誅茅結屋老松陰靜聽松風謾籟音展卷非闕
策時事欲尋邃古訂知心 丁亥初夏御題鈐
寶一乾隆宸翰

後幅前人題跋

嘗見王叔明匡山讀書圖筆法高古頗董原
欲摹之而未得忽見此卷雖位置不得而氣
韻相似而遠景蕭然尤為可愛識者當自寶
之三橋文彭題鈴印二文彭之印文壽承氏
林澆居士有事鉅染且能賞識前人偶獲
此卷筆墨深穩雖無款識文公壽承姚之王
叔明余後披雲峯下反復思議其為孟端無
疑因以數國初曹唐諸人有優游藝苑之樂
也然所謂二王者孰是孰非必有能辨之者
壬寅浙江學人宏仁頓首跋鈴印二宏仁浙

江

鑒藏寶璽

全七璽

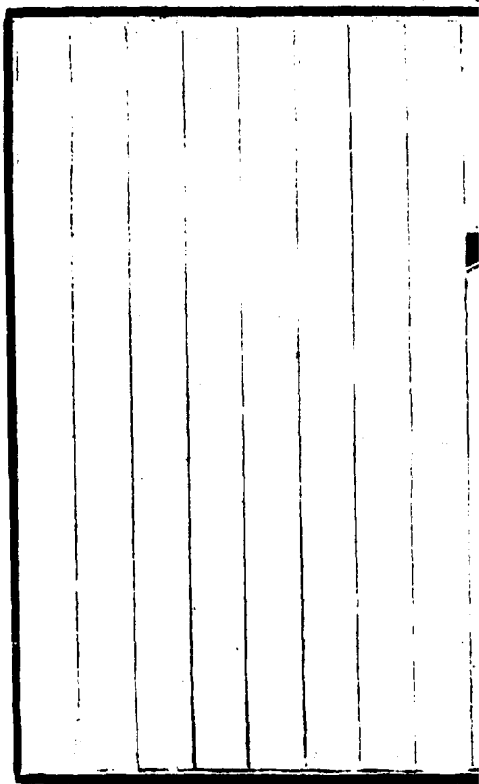
淳化軒淳化軒圖書珍秘寶乾隆

宸翰信天主人

收傳印記山水餘清意在筆先泊如齋真賞

大□□□

謹按浙江歙齋雲山僧畫山水師倪雲林見畫徵錄



王紱齋宿聽琴圖 一軸

本幅宋牋本。縱四尺五分，橫一尺六寸二分。上鄒緝撰序。中方九寸八分，水墨畫月中松竹盤石迴欄，敞榭層軒，雜座七人，秉燭橫琴。侍者四人，鈐印一。王孟端氏四週題詠，曾日章等九人。

御題行書

雅會瀛洲翰墨筵，琴心何論有無弦。相於明月

清風際只在高山流水邊佳話適然傳此日彈
章偶未挂當年柯亭劉井經遊處恍晤翩翩作
者賢 乾隆丁卯春御題鈴寶二會心不遠德
充符

齋當撤懸而諸人撫弦動操免吏議者幸耳故
詩中戲及之 古香齋再筆鈴寶一含輝

翰林院齋宿聽琴詩序 永樂三年春正月
丁未上將祀南郊誓戒羣臣致齋三日百官
既受誓各就宿別館於是侍讀曾公日章修
撰錢公仲蓋徐公孟昭檢討蘇公伯厚沈公

民則登無錫王公孟端與子凡七人皆會宿
於翰林之公署于時天宇澄霽月色清明諸
君子相與秉燭坐於公署之東偏或奕棋或
賦詩或談說古今辨論人品賢否得失亦雜
然而並舉然皆以為此雖君子之所樂而木
足以極一時之歡也沈公故為雲間人善鼓
琴其傳得之於其郡人劉仲禮前數年間仲
禮以善琴聞當時沈公蓋傳得其妙因請鼓
之沈公欣然就坐為作商調數引舒徐安適
疏越和暢其淳古澹泊若有三代之遺音其
清厲激烈之思若孤鶴宵唳高崖瀉泉而餘
音鏘然震發也坐者聽之莫不為之心暢神
怡有不知夫邪慢之氣之去其體者然後知
琴之為妙不特可以為君子之至樂而又足
以蕩滌人之私慮也此古之君子所以無故
琴瑟不去於前殿昔三代學者於詩書六藝

之教以樂為治心養性成德之本未嘗一日
舍之而不習故於其息焉游焉之際必取適
於琴瑟之間所以和悅其心志勅造其精神
且以是為文武弛張之道則琴之為用固非
苟悅其音聲之謂也今諸君子獲為斯會而
樂其心於是琴豈非幸之至者歟夫君子會
而能樂者既難樂而得其所以樂者又難琴
雖予有未暇學而心竊好之况又為諸君子
之所同欲者乎乃相與分韻賦詩以紀述其
事且要為端為之圖而予借序其端云翰林
侍講承直郎廬陵鄒緝樵鈐印三尚友腐范
陽世家鄒緝仲照印
聖皇祀南郊誠敬如邱山穆雍龍鳳姿嚴密
虎豹闔祈心靡有他水言福匪寡詞臣忝近
職會宿瀛洲閱端居絕塵想長吟破天慳生
中鼓焦尾雅調怡人顏高山勢巖巖流水聲

潺湲伯牙今復見鍾期
杳難尋清朝尚文治
環珮鏘晨班愧子文思
寵宴生玉堂間燕山

曾日章鈴印一曾日章

歲時放初歷光嶽敬芬
華春晴過人日和氣

盜海涯聖君謹郊祀宸
來濠涓瑕正僚奉明

戒齊居寐無譁會晤平
生友一一瓊林葩拂

拭石上琴輕彈弄梅華
翩翩飛翮五

色霞四座發清賞孰謂
知音遐蒼頊顏解意

焚香更供茶閑窗看闌
闔天風振烏紗長吟

寫吾抱走羊飛龍蛇番
陽徐旭駭鈴印二太

史氏徐旭之印

聖君重郊祀承戒惟統
乾齋居玉堂者共集

金蘭朋談柄方壘疊焚
煌煌華燈今夕復何

夕同此瀛洲登試理妹
綺琴拂拭朱絲絕初

如鳴岡鳳吧吧日初昇
又如幽澗泉泠泠鴻

春水香渺不可狀掩抑
情何勝虞歌悵已遠

裏教亦莫微。知音無高山絕調。沉廣陵窈窕。
太古音千載。誰復能若人。抱奇材。令譽衆所
詭。下指發妙意。於何得。師承况今文明。運禮
樂方當興。以茲弦歌化。至和庶其凝。嗟予臨
老大。世紛非。所膺忽聞陽春曲。生使煩襟登
是時春氣微。夜寒聚青綾。曲罷殘月落。餘輝
轉。冰稜分韻紀。佳會用以書。溪藤錫山錢仲
孟。鈴印一瑤臺。雪鶴
禁直夜迢遞。齋居澹無為。同心幸未集。良友
具在茲。惟言適嘉會。秉燭坐彈棋。華月照虛
牖。微風動綺帷。上客發幽興。振琴揮素絲。一
彈孤鶴舞。再鼓空心神。怡清商既激。烈雅調亦
舒。遲秋鴻喚遠空。荷蘭芳歲徒俯仰。極餘韻
逸典高山期。燕肯已云給。傾耳遂忘疲。沉吟
未終。名道遙起。遐思仰觀。庭戶間爛然。明星
垂。旭景不知曙。永言歌此。前庭陵鄧綽。鈴印

一。仲照。

玉茗南齊居，盍啓諧素約。生中有鳴琴宮商

時問作波澄楚江秋露下九皋鶴派泉響幽

澗靈藉起寥廓維時雨初霽微月映疎箔鑪

熏輕烟裏燭花紅爐落春風送餘寒夜久覺

衣薄清談雜今古亦足資一噓相對竟忘既

更取茶既淪雞鳴整朝冠晨鐘動高閣建安

蘇伯厚鈴印二頭素蘇伯厚晨鐘動高閣建安

瀛洲本仙府去天不盈咫土堂敞高閣况茲

齊沐始華銓列替纓濟濟衆君子高談玉屑

霏文采一何綺雕盤燕龍涎石炭烹鳳髓於

焉鳴瑤琴流商變宮徵大雅聲洋洋一洗第

笛耳曲終月照席襟抱清若水相對澹忘言

和風鶴窗几嗟予若有得悻悅殊未已矧茲

際昌時文化洽遐邇通雅會豈云易歌味當贊

美敢效問公圖留芳千萬禩無錫王孟端鈴

印二九龍山中道士孟端
全虬咽水春滿長九街皓月流清光瀛洲咫尺

尺神仙府五夜清齋集王堂就中佳士雲間
容玉鑑冰壺照青臆興來為撫朱絲琴清響

冷泠振金石初疑遠渚之落鴻臨流欲下鳴
颯颯又疑九皋之獨鶴清唳一聲入琴廊宮

音未斷商音連梅花萬點手春妍洪河怒奔
滄海濶飛泉迸落危峰巖幽蘭淥水兩清絕

離鷺別鷗相騰騫通波亭前欲宴晚金釵扣
弦意方遠寧知素女白雲歌何用嵇康廣陵

散不見雍門周鼓琴令人悲孟嘗豪傑士雪
涕空連洒不聞戴安道破琴持高妙自願非

伶人肯赴王門召乃知彈琴有至理悲思憤
鬱徒為爾王堂一曲世所稀聾者以聰憂者

志請君抱此獻九重可以按七德可以諧九
功致君高出重華上千秋萬歲歌南風西江

曾祭。鈴印三卷。兩子祭。正京。紫華。
天地明禮日。君臣齋戒。心奉龍巖。法駕多士。
集詞林。月淡雲初。翅風清夜正。沉蕭然。坐虛
室。送爾聽鳴琴。細於溫調。玉新徽。美梨金寒
崖飛瀑。布仙珮響。以琳琳。紫塞孤鴻。吹晴霄彩。
鳳吟。處處思更好。孔廟意尤深。再鼓陽春。調
深諧律呂。音己如忘。世慮。豁覺淨塵襟。樹拂
疎簾影。花移。隔座陰。慶成。須有約。明日孟朝
簪。盧陵周孟簡。鈴印一。聊復爾耳。
聖皇重禮祀。法駕臨南郊。齋居謹東沐。思與
神明交。百辟奉嚴戒。出宿聯清宵。維茲玉堂
署。張燈會同祀。膏雨坐未散。寶月懸林梢。中
我席上琴。樂鼓逾三鼓。游魚出清沼。老鶴翻
危巢。浮雲隨柳絮。而聽振松濤。彈罷澄百慮。
大禮思陶乾。披衣坐待旦。悠悠聽天籟。沈度

沈度私印

鑿藏寶璽

七五

淳化軒淳化軒圖書珍秘寶乾隆

宸翰信天主人重華宮鑿藏寶

收傳印記永存珍秘半石主人幼囊

謹按鄒緝吉水人洪武庚辰進士除訓導永樂初入為翰林檢討累官左庶子有素菴集曾日章見殿閣詞林記徐旭樂平人洪武進士官祭酒錢仲益無錫人永樂初以編修轉周府長史有緝樹集蕪伯厚名埤以字行建安人洪武中薦授訓導永樂初擢翰林侍書遷檢討有履素齋集周孟簡吉水人永樂甲申進士第三官詹事府丞出為襄府長史有竹磧集是蹟見書畫彙考正同

王紱秋亭遠岫 一軸

本幅宋牋本縱三尺五寸橫一尺一寸水墨
畫遠山喬林虛亭趺坐自題溪水涵秋鶴影
孤草亭雲冷樹模糊相看未遂還山約空復
年來寫畫圖毘陵王紱寫並題鈐印一。九龍
山中道士有歸爽等題

御題行書

秋江近岸一亭孤四壁無窓紙不糊自弗還山

誰未遂笑他望岫寫成圖 乙未新秋上澣御

題鈴印二乾隆

橫空微雲濬初卷茫茫蒼烟隔層巘遠壑清
風拂樹來烟鬢梢梢鱗如翦草亭幽寂傍山
岡坐久令人意兩忘忽驚啼鳥翠微裏催我
佳句投真囊人生樂事知多少獨有吟情起
世表為寫詞源把畫圖情辟禹堂楚山曉安
陽韓奕鈴印二倚雲樓以尚
雨過亂泉流風聲滿樹頭山亭如斗大容得
許多秋清江俞行之題鈴印一九
清霜入林楓葉赤寒寒芽亭枕溪碧千尺孤
峯倚絳霄俯仰乾坤秋一色高懷本與山水
同閒踪得伴漁樵相爾幾談不及世塵事須
天外南飛鴻披圖景象看如此雙目頓令清

似水欲憑粉墨口蓮瀛更拂溪藤尋畫史翰
林王連善

不到草亭今十年重來風景只依然天恩倘
賜憑車日擬向溪頭泊釣船蜀人王汝玉鈐

印一王汝玉

鷓鴣風起樹颺颺細草如茵翠欲流最喜晚
來亭上坐一天涼露桂花秋梁用行

玉池

御筆 雲峯蕭寄 鈐寶一 乾隆宸翰

題籤

御筆 王紱秋林遠岫神鈐寶一 內府書畫之寶

鑒藏寶璽七淳化軒淳化軒圖書珍秘寶乾隆

宸翰信天主人

收傳印記華亭黃氏家藏圖書印

謹按韓奕字公望吳人隱於醫有蒙齋集
聽雨樓諸賢記俞行之字文輔清江人
畫史

王紱密樹層巒圖 一軸

本幅素牋本縱三尺八寸八分橫一尺五寸
水墨畫崇巖叢樹款永樂五年歲在丁亥三
月望前無錫王孟端畫於翰林院之寓館鈐
印二王紱孟端

御題行書

長林崇巖蒼蒼樂飢可賦泌洋撫觀不無後議
何事艷稱玉堂 庚寅仲春御題鈐寶二得佳

趣幾暇怡情

鑒藏寶璽

七璽全

淳化軒淳化軒圖書珍秘寶乾隆

宸翰信天主人

沈度山意衝寒欲放梅圖 一軸

本幅宋紙本縱二尺五寸五分橫一尺五寸

水墨畫倚崖層宇枯樹寒松欵山意衝寒欲

放梅雲間沈度寫鈴印一沈度

在崖石上

自題

谷生春暖獨回瓊枝先占百花開孤根暫寄

寒山下玉座和羹賴汝材度次日又題鈴印

三穆如樓沈度民則有文壁題

御題行書

老幹橫斜倚碧岑
雪餘春意已春容
斷橋西畔孤山後
大得其神惜未逢
乾隆丁丑清和御

題鈴寶二幾暇怡情乾隆宸翰

沈子繪事用筆秀勁點墨高古腕底別具吐
徑絕無塵氣真可謂逸品也後之學者宜復
比肩展玩之餘不能釋手因并誌于紙空文
壁畫鈴印二徵明

玉池前人題跋

民則沈先生當華皇帝朝身依日月筆挾星
辰誠一代之羽儀固後賢之模範也觀此筆
墨不惟鳳藻鴻詞成花絮錦玉於字畫尤為
端楷絕倫極得晉人風致百餘年來無有出

其右者謂之雙壁詎不信然天啓甲子秋七月華亭後學董其昌識鈐印三並祥董其昌印元宰

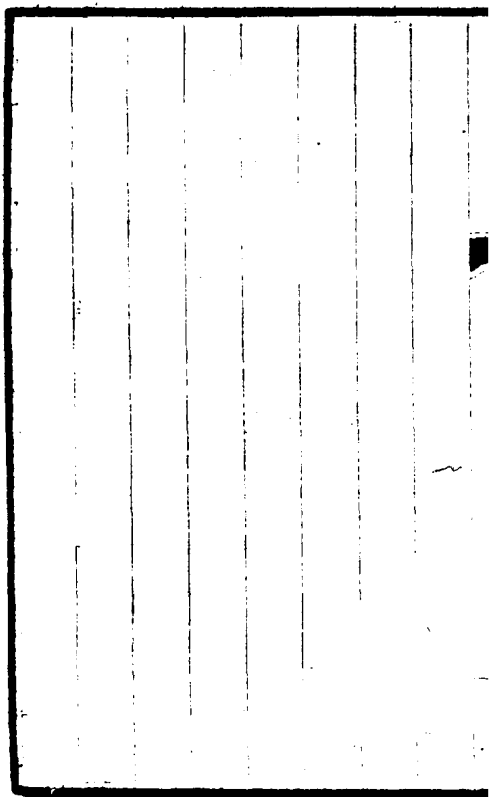
鑒藏寶璽

七璽

淳化軒淳化軒圖書珍秘寶乾隆

宸翰信天主人

收傳印記文康後人王氏藏



沈周寫生 一冊

本幅素牋本十幅縱九寸五分橫一尺五寸
一分潑墨畫第一雉自題愛渠文采好宜入
舜衣裳第二蘭自題九畹春風轉始開君子
心第三牡丹自題春風魏家紫光動宰公袍
第四筍自題未叅玉版味尚愛錦裯姿第五
梔子自題蒼筤白玉花清香滿天地第六枇
杷自題如何金與木不尅却相生第七藕菱

石榴自題碧藕雜榴菱渴懷涎欲垂第八黃
瓜茄菜瓜自題瓜茄秋雨後圃老正誇功第
九蘆蕨自題土酥湏爛燻老齒不相妨第十
松自題蒼髯奮風雨老榦出雲霞每幅題名
款分鈐印白石翁末幅題情簷白髮坐春風
隨物度形吾紙中八十年生太平世吾生還
與物生同日升先生不以老拙持此冊強寫
物生自愧拙者安能事此因贅絕句將以文

之殊不知泥塗塗附耳可笑沈周鈴印三有
竹居沈啓南氏白石翁

御筆分題行書

獨立卓如峯斑然毛羽茸在梁憶丹匹登木應
黃鍾誰辨入淮屢曾同作繪龍石田號忘世寓
意究何從疑底須葉綠與芽黃草草園中馥馥
香恰似幽人不衫履豈爭顏色向羣芳蘭色紫
何曾紫意豪真是豪偶然為墨潑足以託風騷

洛下種猶盛。唐來愛底高。略嫌八十老。尚艷宰

公袍。

升社

山肴野蔌雅供餐。却似雙魚卧玉盤。一

例東坡能戲客。漫嫌上畚未成竿。筍。辭裁荆國

玉蕊。簇華山金色。滌塵凡目香宜清淨心。精神

夏滿。瀝庭院夜深沉。底事號禪友。從來蒼葛林。

子。梳以葉得名。以果異珠擎。琥珀爛纍纍。定知枝

上無棲鳥。認作金丸不敢窺。

杜杞

不染汙泥處。濯

塵源水披節生。能應月蓋發。惡先時根具靈通。

窈花開清淨姿處妃疑折轉猶帶雪花絲
腰珍味最稱吳却是崢嶸頭角俱短句偶吟范
成大無端氏瘼繖披圖美囊擘絳瑪瑙子堆紅
水晶迎眸形錯落可口氣和平齒訝寒敲玉心
疑液嚙瓊葉羌供歲貢蓋空種真輕栢科疑米
老樹寔類邵侯田紫白明明別秋風落落懸山
僧飽厨下郡守種齋前更說不飲井侈談豈信
然茄種不青門紫綴叢食稱七月見幽風十香

糖醋滋紛矣。踵事增華老圃同。菜菜盤佳品最

燕京二月嘗新豈定評。壓架綴籬偏有致。田家

風景繪真情。瓜蘆菔出金城。蔬中品淡清充腸

堪以熟沁齒亦宜。生客舍誇淨練僧菴。種脆瓊

富貧原不擇。利物得公平。蘿寫生體物善形容。

倔強棧棧殿老松。不擬徐黃工細緻。最能寓意

是吳儂。松辛卯長夏中泚御題。每幅分鈐寶乾

隆宸翰叢雲几席有餘香。浴德涵虛朗鑒寓意

于物幾暇怡情得佳趣齊物寫生樂天會心不
遠德充符墨雲水月兩澈明潑墨乾隆

前副葉觀物之生沈周鈐印一沈啟南氏

後副葉前人題跋

杜杞江外果威激帝恩深長憶叨供奉朝回
滿袖金邊貢鈐印一庭實
朱簾繡柱持歲春自是當時絕世人十里香
車傾一顧為誰驚動洛陽塵王寵鈐印二王
履吉印雅宜山人

題籤

御筆。沈周寫生。鈐寶一乾隆宸翰。

鑒藏寶璽

七璽全

淳化軒淳化軒圖書珍秘寶乾隆

宸翰信天主人古希天子壽。

我傳印記碧梧翠竹堂圖書印花源草堂顧
在湄書畫印維亭畫記顧苻文秘玩苻文曾
觀朗潤堂印在湄之印顧苻文高士奇圖書
記竹窗高詹事

謹按逸句。郭華泉。歷城人。南京戶部尚書。善詩。為七子之一。

沈周桐筠仙館圖 一軸

本幅宋牋本縱二尺八寸橫八寸六分水墨
畫庭下梧竹蜀葵茆屋焚香兀坐自題梧竹
人家在灤西山迴水抱路長迷野翁頭白還
開卷時有書聲雜鳥啼沈周鈴印二启南石
田

御題行書

茅屋蕭然灤水西
筠竿梧葉翠陰迷
高人坐得

真仙體那藉丹臺永鼎啼
壬午春日御題即
用其韻鈴寶二幾暇怡情得佳趣

鑿藏寶璽

全七璽

淳化軒淳化軒圖書珍秘寶乾隆

宸翰信天主人

沈周畫菜 一軸

本幅宣紙本縱一尺三寸三分橫二尺三寸五分設色畫菘一本下有孝石野菊自題天下蒼生不可一日有此色士大夫不可一日無此味此東坡先生語也覽物忖心漫作濫食大官三十載濟人饑口一毫無園畦過雨青青茂但愛時時似畫圖竹庄老迂鈴印三竹庄沈氏启南白石翁

御題行書

老圃家風真畫占蒼生此色那全無題詞重舉
東坡語看作監門鄭俠圖 癸未春日御題即
用原韻鈐寶二乾隆

鑒藏寶璽

七璽全

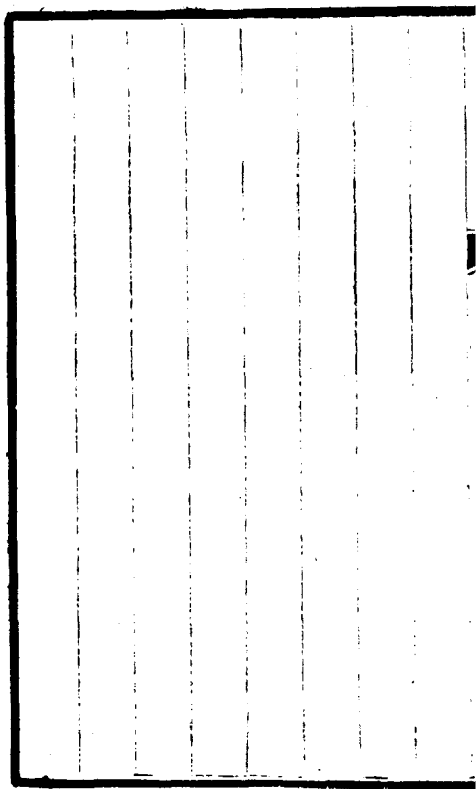
淳化軒淳化軒圖書珍秘寶乾隆

宸翰信天主人五福五代堂古稀天子寶八徵
耄念之寶

政傳印記孔彰半塘世家太原王氏家藏圖

書印





唐寅溪山八景 一冊

本幅素紙本八幅縱八寸四分橫七寸九分
各標名一蕉窗道話水墨畫林屋兩人相對
二武陵桃浪設色畫春水桃花三江山漁隱
淺設色畫蘆葦扁舟四懸崖噴瀑設色畫秋
濕疎林五楓林坐爰設色畫遠山紅樹一人
趺坐六水邊吟興設色畫竹樹間有人坐眺
七萬木號風淺設色畫密竹深林茅廬兀坐

八。柳州詩意淺設色畫雪景漁翁垂釣款嘉
靖三年春桃花巷中畫唐寅分鈐印六如居
士。唐寅私印唐伯虎南京解元

御筆分題行書

蕉軸窗前綠展雲夜齋不雨靜無紛高人對坐
分明話那許人間以耳聞刺蒲綠貼落桃紅
波面輕翻錦繡風好是源中繪春色何曾洞口
引漁翁亦有成名亦隱淪千秋一例把竿綸

輕條無語應含笑人不釣魚魚釣人
飛落銀龍擘峽開雷為聲吼雪為暄
科頭望者應懷想想彼源從何處來
幾點楓林綴復飛飄然衫

袖坐忘歸邊傍縱未中車置何礙
神傳杜紫薇丹楓綠竹間枯枝一段
湘江秋晚時謂是伊

人偶為畫誰知有客藉成詩
喬木低筠護矮垣悠然天籟靜中
喧空山寂歷茅簷下齊物從教悟
漆園桃花菴裏閒揮筆殿以孤舟
釣雪

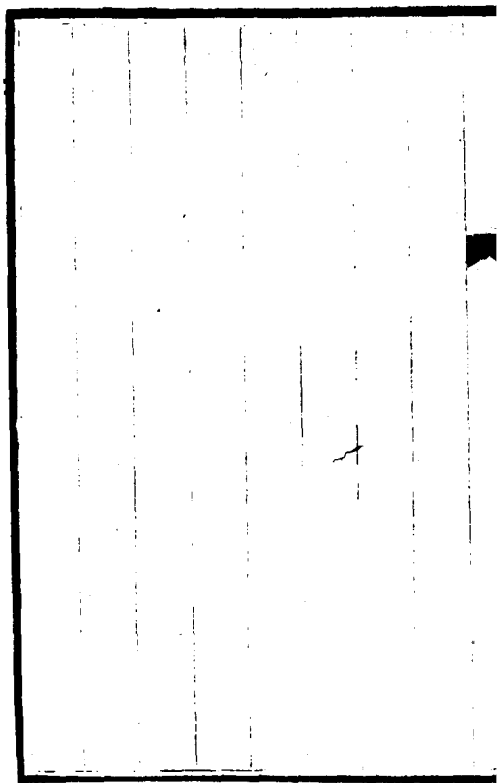
溪內翰拈吟各抒興薄家獨藉董家題 冊中
題者自陳元龍以下八人皆康熙年間內廷翰
林對景拈毫各乘興會獨薄海所題宿雨初收
曉烟未泮云云乃直寫董其昌語以當題識彼
文筆故不如上諸人所謂欲蓋彌彰故戲及之
乙酉新正御題每幅分鈐寶太卦比德朗潤
會心不遠德充符席上珍古香

鑒藏寶璽

七璽

淳化軒淳化軒圖書印秘寶乾隆

宸翰信天土人古希天子壽



唐寅畫空江樓閣 一軸

本幅宋牋本縱三尺五寸橫一尺四寸水墨畫傑閣倚崖空江坐俯自題一叢樓閣空江上日有羣鷗伴苦吟儘勝達官憂利害五更霜裏珮黃金唐寅畫並題鈴印三吳趨唐寅私印南京解元

御題行書

臨江倚壁為高閣八詠真堪暢好吟合是休文

作碑記其聲擲地定疑金 乙亥御題即用其
韻鈴寶二幾暇怡情得佳趣

鑒藏寶璽

七重

淳化軒淳化軒圖書珍秘寶乾隆

宸翰信天主人

取傳印記蘿軒審定筆精墨妙衣園珍藏子
孫寶之雙清鑒賞珍藏

唐寅雪山行旅圖 一軸

本幅素牋本縱三尺七寸二分橫一尺一寸。設色畫層巒積素擔負車騎自題滕六顛狂花滿空萬山開徧玉芙蓉擁衾尚怯寒生骨車馬何人逐曉風蘇臺唐寅鈐印三吳趨南京解元唐子畏

御題行書

肩擔驅車來徃頻雪風冷逼客連身閣黎閉戶

無多事。坐看勞勞名利人。丁未新春御題
寶二。會心不遠德充符。

鑿藏寶璽

七璽全

淳化軒淳化軒圖書珍秘寶乾隆

宸翰信天人

收傳印記更鐵厓珍藏書畫

周臣春畦罕榼圖

一軸

〔本幅〕絹本。縱四尺五寸，橫二尺二寸七分。設色畫層椒窰樹，繩約麀籬，苑屋虛敞。一人危坐樓間，庭下來訪者二人，少年一人似晉接籬外，踵至者三人，一僮抱鋸，一僮肩榼相後。先款東村周臣，有鄭善王寵方篆題。

御題行書

已。是賢主佳賓。又逢美景良辰。綠意春畦菜嫩。

紅情古屋花新。艷舞漫誇絲管淡。交可託松筠。
致我遐心別。山塘接駕萬民。已丑仲春月。
御題鈴寶二。幾暇臨池得佳趣。

吳下諸峯連海壖。南濤一水繞閶門。門外靈
椿八千歲。春風猶長綠雲根。少公郵喜書鈴

印一。郵催之氏

彈絲擊筑岸烏紗。五十朱崖當水華。元夜醉

看十度月。珠燈長照九枝花。王寵鈴印二。石

湖草堂王履吉印

少谷山人道爾賢。楓橋一見意油然。南濤棹

閣春光動練袖。金尊憶去年。常陵方豪鈴印

一方思道氏

鑒藏寶璽

七璽

淳化軒淳化軒圖書珍秘寶乾隆

宸翰信天主人五福五代堂古稀天子寶八徵

毫念之寶

謹按鄭善一名善夫。閩縣人。官南京吏部郎中。方豪開化人。官副使。史同傳。



文徵明畫紫竹一卷

本幅絹本縱八寸一分橫二尺五寸設色畫
紫竹四竿襯以盤石茸草款嘉靖戊戌二月
五日徵明筆鈐印二文徵明印悟言室印

御題行書

綠竹猗猗綴紫枝初觀想以意為之不從韻玉
館傍過那識人間信有斯 乙酉春閏月御題
鈐寶二乾隆宸翰幾暇臨池

後幅文徵明錄楊萬里詩並徵明和韻詩三

首

誠齋詩 高人愛苟如愛玉忍口不食要添

竹云何又遣十輩來昏花兩眼為渠開販夫

東縛向市賣外強中乾美安在錦紋猶帶落

花泥不論燒煮兩皆奇猪肝累人真可作以

此累君良不惡

次韻 茶帶文糊裹蒼玉早晚春風吹作竹

工南二月燕初來春兩園林土脉開得珍不

向街頭賣知有清貧老饕在老夫拷馬煮白

泥試語向食誰當奇飽食晏眠無愧作何愁

門外黃塵惡自注白泥茶也丁酉二月廿又

七日書於玉磬山房徵明頓首鈐印二文徵

明印徵仲

再承饋笋兼貺高篇雅意不敢虛辱再登前
韻奉往一笑。辛章云云。聊用趁韻耳。非真有
所覬也。呵呵。虎頭高人美如玉。開園自種
蒼筤竹。城郭常愁俗。駕來。簞門經歲不曾開。
新萌羞向時人賣。為有歲寒風骨在世情看
竹賤如泥。我持鹿角真瓊竒。若無厭煩。我不
作。只愁明日春風惡。微明頓首。鈔印。一微明
累叨笋貺。慙感不勝。昨所賜味尤珍。勝開。咸
園兩足。茁猶未已。敢再和。前篇。涸索一二。極
知饕餮無恥。惟長者不罪。自笑孱軀。如未
玉。胸次能容渭川竹。故應穢去清虛來。不獨
見之。心眼開。市上非無禁。鬻賣此中別。有清
風在竹裏。禽呼滑滑泥。竹根稚子斑。離竒甘
香能。使腥鱗作乞索。莫強吾太惡。微明頓首。
帖上。

鑒藏寶璽

七璽全

淳化軒淳化軒圖書珍秘寶乾隆

宸翰信天主人五福五代堂古稀天子寶八徵
耄念之寶

收傳印記子子孫孫用之協相

謹按徵明所錄乃楊萬里謝唐德明惠笋詩
見誠齋集

文徵明千竿聳翠圖

一軸

本幅宣德箋本縱四尺一寸橫一尺四分水
墨畫脩竹中隱一亭坐者二人上有層岩叢
樹自題木湮見說幽居好寒碧蒼蒼玉一灣
雅稱名園依綠水別開高閣占青山百年勝
槩人增重十里風烟興寄閒去去仙郎方許
國莫緣魚鳥便思還子籲起曹別業在木湮
之上雅有林泉之勝因自號木湮居士比歲

奉使滇南便道過家非久還朝不無淹戀之
意余因為作此圖且賦小詩為行李之贈京
華塵土中時一展詠或亦可以寄江湖之懷
也徵明鈐印三文徵明印徵明有楊慎題跋
御題行書

萬玉叢看遠岫尖。靈巖早見翠當檐。木汪卜築
今誰氏。合是詩宗沈德潛。戊寅冬御題鈐寶

二乾隆

吳門滇徼兩心期。河草江梅一歲時。朗月肯
教裴度共碧雲。知為惠休移好音。起夜多清
興。喜氣先春迴暖安。華頂溫泉俱舊約。似留
仙賞待新詩。木湮周公奉使再至滇雲間之
先以此詩畫奉送。丁巳歲長至。又會公于江
陽。乃書此幅。偶因避暑。構雲房。散擬尋仙觀。
紫芳忽報軒車枉。蓬華似從邱壑夢。岩廊欣
然良會相重遇。迅邁流年怪底忙。筠園登臺
新八詠。才情堪繼沈東陽。升菴楊慎題鈔印。
一酒民

鑒藏寶壘

七壘

淳化軒。淳化軒圖書珍秘寶。乾隆

宸翰信天主人

謹按周復俊字子顓。號木湮。崑山人。嘉靖時
太僕卿。



文伯仁畫金陵十八景 一冊

本幅宣德牋本十八對幅每幅縱七寸三分
橫六寸五分設色畫金陵十八景景各標名
一。三山二草堂三雨花臺款五峰四牛首山
五莫愁湖款五峰六攝山七鳳凰臺款五峰
八新亭九石頭城款五峰十長干十一白鷺
洲款五峰十二青谿十三燕子磯款五峰十
四太平堤款五峰十五桃葉渡款五峰十六

白門十七方山款五峰十八新林款隆慶壬
申端午五峰文伯仁寫金陵古今名勝共十
八景每幅分鈐印德承伯仁畫隱五峰冰香
室文伯仁對幅宋牋本

御題行書

三峰突兀大江濱曾是南朝衝要津今日畫圖
聊寄詠惟懷鮑謝鮮齊倫周子草堂北蘇隱
孔家見說有文移至今謾謾松風處不異當年

竊吹時 無語維摩絕妙談
天花落弗著天男

雲光梁武曾何謂越
是重儻越不堪 石闕誠

如天闕披但司馬未足當之
堯峰對峙青雲表

誅蕩銘辭緬陸倕 南邦何事
寂風流樂府新

詞唱莫愁兩字無邪蔽
三百諸名士此亦思不

俯臨江介迴凌雲攝養
堪資藥草芥幾度棲

霞覓殘碣神馳江令有佳文
永昌大鳥集元

嘉改里稱臺瑞應誇設使
萋蒲生桀代與荆棘

亦有何差 餞客迎賓列榼醪虛亭恒是閱勞
勞桓温兵衛紛陳日安石方知度量高 石城
倚壁復臨江地利誠云險絕雙何事南朝諸帝
子豎播每見舉宗降 延屬長干寂古區興亡
曾幾閱吳都祇今惟有春前柳依舊青青入畫
圖 二水南來洲閣之青蒲白鷺渺無涯片帆
到此誰將泊疑是謫仙暮宿時 發源鍾阜入
都城大內經流幾曲清妙舞新歌夕閱畫官蛙

尚作舊時聲。插江當日此雄磯。振翼翩翩儼
若飛。此際漲沙成沃土。春來惟見麥菲菲。太
平門外太平堤。煙散雙行葉已齊。蘆影後湖真
恰當。碧連上下總淒迷。渡口稱因愛妾留都
誇子敬。特風流。爾時樂地非名教。只在歌欄與
舞樓。當日宣陽築六朝。雕梁鏤窠久沉銷。白
門名獨傳。闌閣道是依稀內小橋。方阜常棲
隱者流。秦淮經下水悠悠。賀循迎得因張閩。曾

幾分裨克復謀 港出牛頭江水通謝家江樹
辨滄濛連朝近攬蕪遐眺總在德承幾幀中

乙酉暮春御題每幅分鈐寶得象外意乾隆宸
翰游六藝圃卽有同春漱芳潤意在筆先研露
落紙雲烟擣藻為春墨雲筆花春雨天地為師
叢雲天根月窟道寧齋寫心煙雲舒卷一甌香
乳聽調琴用筆在心吟咏春風裏生秋庭如如
水鏡卽事多所欣几席有餘香乾隆上右方標

綾

御題

行笥攜來文氏圖江山欲驗是同殊無過過眼
雲烟幻王濬休稱此伐吳孔氏移文固足高
沽諸待賈亦箴韜務名一往有充隱未免濫觴
由汝曹猶傳梁武信毘耶法涉有為祇肆奢
當面失之初祖去定知天不雨其花欲因立
闕指牛頭卓識由來自不侔桓彝渡江期管仲

斯人豈祇尚風流 三山門外水明秋南國當

年叢勝遊連接長江作天塹誰能飛渡莫須愁
養生那駐少年顏每到棲遲兩日閒但看堂

堂面南勢也教秀拔攝諸山 元嘉遺事尚堪

稽大鳥依稀是鳳兮太白已來應罷詠却因展

畫一拈題 新亭晏飲會嘉賓文獻正言斥伯

仁三問無言見前表深流負友又何因 倚石

壁臨大江險攻誠非易守何難然而失守恒於

此在德由來語不刊。百年休養南京地。按轡
勝朝遺蹟觀。九軌遙通報恩寺。依稀猶說太長
干。鷺洲師進多俘斬。既至圍城稱疾盟魯國。
無慙儒將矣。兵機要識重和輕。一水環流護
故宮。岸傍草綠野花紅。至今鷗鷺閒浮侶也識
當年畫舫空。挿入江濱祥發商勢疑飛翥。又
疑翔南瞻比似烏衣巷。可認盧家玳瑁梁。左
臨桑野右湖虛。聞道當年五庫儲。火網小曾底

須備方春生養不觀魚 渡口留名歲月賒春
來桃葉與桃花不羈放蕩猶餘事書法何當跨
竈誇 白下由來名久標 白城相接白門遙而
今遺蹟多荒沒誰復淒涼歎六朝 方山四面
聳嶙峋聞說當年多隱淪相去市朝七十里東
華豈果遠紅塵 民風吏治總塵心寧在明山
秀水尋十六年重煙景閱新林今果是新林
庚子暮春下泮御題每幅分鈐寶乾隆宸翰大

塊假我以文章。潑墨叢雲。掬水月在手。會心不
遠。德充符中。和中心止。水靜。寫生樂。暇怡情得
佳趣。齊物潑墨。絮矩古希。天子。上左方。標綾。

御題

鼓棹三山正。順流素車白馬。一時收英雄語。固
出羣耳。利舉風帆。不泊舟。原為名利場中客。
却信因緣教外書。詹事移文。稱雋俗。雖云貶也。
半猶譽。聚寶山經六度。巡每因詠古。託懷頻。

可憐同泰曾三捨，竟未臺城贖得身。
黃道隆

崇雙闕，開牛頭，自古迴崔嵬。
南朝都會無踰是，却幾家曾久此哉。
迤邐三山接石頭，福藩南

渡宸風流臨朝，却歎無名妓。
直欲湖邊唱，莫愁

江山表裏秀含包，三日樓遲去，復拋不必隱

人頻道古，合稱是我貯詩巢。
符瑞分明宋志

垂至今臺號，未曾移元嘉政治。
如相較，合曰鳳

兮何德衰，安石從容坦之懼慢，將往事論前

朝勞勞客况閱千古祇有新亭名不消石頭
埤埤鬱嵯峨飛鳥猶艱絕僻過寄語恃茲守險
者逮茲守險失應多故國長千古春春來
柳色鎮如新曹彬北望金陵處不事殺傷受訓
仁清曠真宜野鷺居綠洲蕩蕩水如如自從
太白題詩後點筆無非是緒餘幾曲溶溶清
且淪向南流繞故宮濱漫嫌寂寞青溪水曾照
當年歌舞人。不脛而行無翼飛因之燕子號

江磯至今江退沙塗漲燕啄惟欣麥隴肥 元
武湖經堙瀆屢長堤直接太平門設云一箭將
軍定皂宇依然釘板存 桃葉歌傳王子敬一
時高致想流風雖然名教能相傲擔墓心當愧
乃翁 感言穿竹立都墻王儉傳中事可詳白
下門過李太白驛亭醉酒對三楊 方山屢見
難屈指獨數金陵多隱淪真隱幾人充隱樂翠
峰無語峙千春 家學規模近可尋得無粉本

手摹臨將三百載，饒生韻却見新林作舊林。
甲辰暮春下澣，御題每幅分鈐寶，幾暇怡情得
佳趣，取益在廣求，會心不遠，德充符中心止水。
靜寫生絜矩，愛竹學心虛，追琢其章，中和墨雲。
大塊假我以文章，叢雲滄水月在手，抑齋潑墨
齊物古稀天子。

引首

御筆 煙雲陳迹 鈐寶三德日新所寶惟賢乾

隆御筆

後幅前人題跋

畫家以生韻為主。極精工中類見洒落極蒼勁中要具精微。五峰品格本在待詔之下。姿稟學識皆有所限。此圖獨能出脫。動見雅致。生韻盎然可掬也。十年前曾從八公借觀。今去之數年所矣。塵世俗務中昏人神氣。必須時閱古書古畫。如對高人賢者。足洗人污雜。猥瑣腸胃也。戊申燈節南泉道人識。鈐印三好寶堂。鄭郊私印。梅中氏。

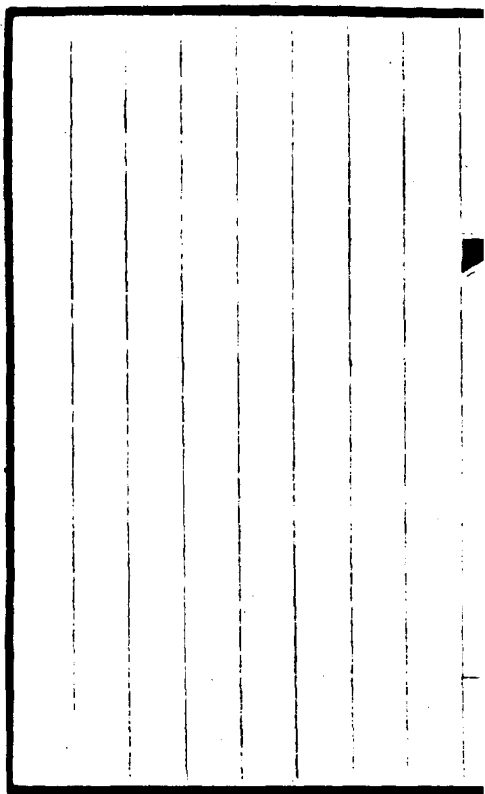
鑒藏寶壘

七壘舍

淳化軒。淳化軒圖書。珍秘寶。乾隆

宸翰信。天主人古希。天子五福。五代堂寶壽八

徵耄念之寶



文伯仁聽雨樓圖 一軸

本幅素牋本縱五尺橫一尺五寸水墨畫煙
林暝岸樣舟持蓋巖間戴笠策杖舍前後蕉
竹皆雨中景色高樓有人擁書危坐童子立
侍款聽雨樓圖 畫 竹樹欣欣雨洗天期臨
流水濯塵緣只因曾洗巢由耳日向高樓聽
雨眠耳聽心清塵不染窗外芭蕉聲點點薰
鑪茗椀自徜徉獨鶴無人戶常掩嘉靖庚申

冬十一月既望過世具先生聽雨樓見屬寫
圖并賦五峯山人文伯仁鈐印二五峯山人
文伯仁德承章有許初題

御題行書

樹色陰沉水漲洶高人息偃在書樓雨為時也
抑為潦聽者欣乎或者愁遮莫閒庭空立鶴依
稀遠浦有歸舟便教雲脚全收去點滴簷管卒
未休 辛巳立夏日御題鈐寶二乾隆

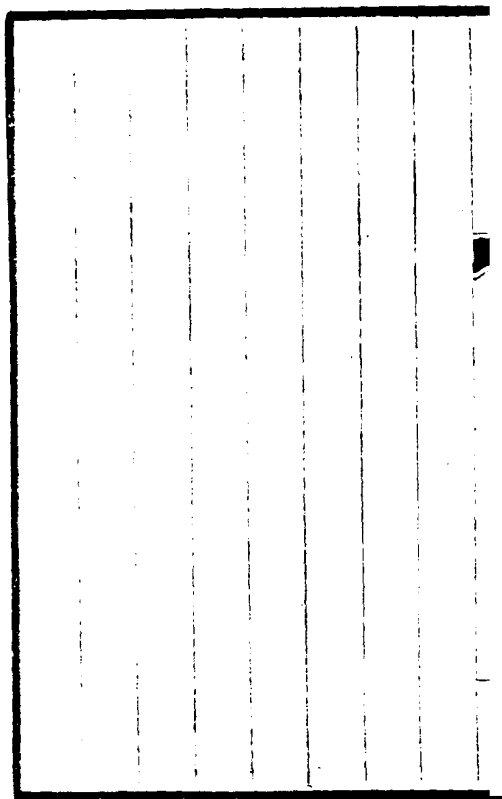
陰雲忽自浦東起，颶風聲先列耳樓中。
有意獨快急掃匡牀安，曲几出門正苦塵。
目況乃農家望霑足，門無刺啄鶴垂頭。
先生方坦腹，許初賞鑒試題鈴印一許元復
氏。

鑒藏寶璽

七璽全

淳化軒淳化軒圖書珍秘寶乾隆

宸翰信天主人古希天子壽八徵耄念之寶



文伯仁畫雲壑秋晴

一軸

本幅宋牋本。縱三尺八寸。橫一尺二寸五分。

水墨畫。菟瀑松寺。水閣泛舟。款雲壑秋晴。

篆書

五峰文伯仁寫。鈐印三五峰。文伯仁攝山長。

御題行書。

雲如解避秋。片片似波流。地是箕顛界。舟同李

郭傳。天高惟色淡。樹靜乃聲稠。借問騷人士。於

斯賦就不。已如秋。御題鈐寶二。幾暇怡情乾。

隆宸翰

玉池

御筆 清音 鈴寶一乾隆宸翰

鑒藏寶璽 七璽 淳化軒淳化軒圖書珍秘寶乾隆

宸翰信天主人

文伯仁仿王蒙山水 一軸

本幅宋牋本縱三尺二寸八分橫一尺六寸
八分設色畫山村屋宇點綴人物款嘉靖己
未六月既望五峯山人文伯仁寫鈐印二德
承文伯仁印

玉池

御題行書

棊几閒澆古卷陳過溪喜復至嘉賓相商不過

桑麻話自許，堪稱黃綺身。橋下流泉激，磐石屋
傍爽籟拂。高筠叔明畧，已得神韻。豈在能工荷
葉皺。戊子夏六月下澣，御題鈴寶二。乾隆宸
翰。幾暇臨池，附黃姬水沈宗敬題。

地僻寡塵鞅。霞鋤許一琴。平臺全抱水，疏牖
半銜山。柳卧漁磯靜，花藏丹竈閒。憐君息機
者，長日掩蘿關。姬水鈴印三。吳市隱黃姬水
印。黃志淳父。

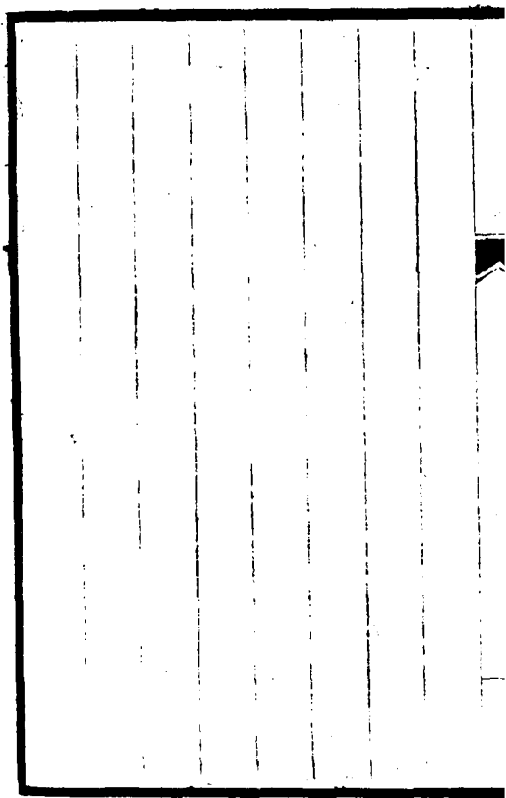
文五峯仿叔明石法。已神似矣。林木亦挺秀
可觀。其房舍則文氏本家法也。待詔有絕工
細處。雖得名盛於五峯。然余斷以五峯為勝。
雙鶴老史沈宗敬題鈴印一。南季氏。

鑒藏寶璽

七璽金

淳化軒
淳化軒圖書
珍秘寶
乾隆

宸翰信天主人



陳栝畫花卉

一卷

本幅宋牋本。縱一尺一分。橫一丈四尺五寸。水墨畫花卉十種。一。牡丹。二。杏花。三。海棠。四。荷花。五。紫薇。六。木芙蓉。七。菊花。八。梅花。九。水仙。十。山茶。款。嘉靖癸丑春三月雨窓寫於如水軒中。長洲陳栝鈐印。二陳栝之印。沱江予

御題行書

豈必染黃更渲紫。一般神韻足風華。無言似恨

瀟溪叟。頓置偏稱富貴花。誰言風過獨無香。

蜂蝶花間也自忙。設與寒梅相較量。輸此清韻

勝些狂。碧雞坊裏古今春。極盡妍華極絕塵。

乞得長生看未足。放翁真可謂癡人。夏華春

卉一齊開。承露宛看紅玉杯。悟得無根大圓鏡。

不妨荷與海棠陪。驚鴻舞燕羞爭冶。為令為

郎有底榮。却笑翰林李昌武。為去追典故植前

楹。金風玉露娘徘徊。隰有兒看此別裁。水面

芙蓉零落盡。一枝猶是映波開。幾朵蕭蕭迴

絕埃。不霜寄傲不根栽。世間黃紫工設色。却與

菊花失本來。莫訝南枝先節開。祇今常見菊

鄰梅。村花若擬楊无咎。可有遊蜂抱蕊來。頓

置陳王賦洛濱。多奇反覺鮮傳真。水姿祇合疎

疎寫。乃得真傳意表神。雪裏丹砂標一枝。墨

華朱色幻離離。王家慢許兄贈弟。陳氏真看父

有兒。戊子新春中泮御題。每段分鈴寶。幾暇

怡情。乾隆宸翰。抑齋。德充符。會心不遠。叢雲成
性存存。清吟寄遐思。齊物。靜中觀造化。妙意寫
清快。墨雲涵虛。朗鑒。乾隆。

引首彩筆長春。周天球書。鈐印三江左。四止
居士。周公瑕氏。

後幅前人題跋。

陳白陽先生少學於文。衡山太史清遜元暢
師文之意。而盡脫其迹。故其書法畫業自立
機軸。書中有畫。畫中有書。遂名起一時。可稱
無輩學者咸宗。皆不得其妙。而仲氏子正乃

以濡濟之浙。克稱其家兒。真千里名駒也。此卷即子正真筆。能為花卉傳神。非時俗畫所近。其法眼者。開卷能自得之。周天球記鈴印二。四止居士周公瑕氏。

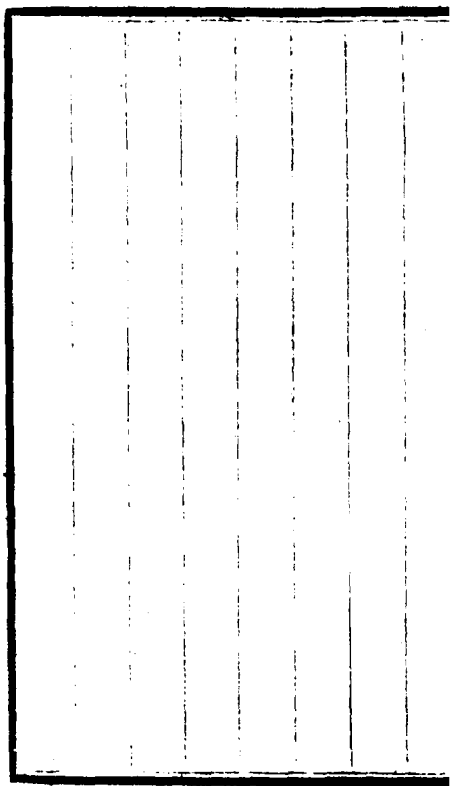
鑒藏寶璽

七璽全

淳化軒。乾隆宸翰。信天主人。淳化

軒圖書珍秘寶

收傳印記。息齋。太傅大學士章。堯泉。金存忠印。見素。耘郊所藏。中吳善義名家。墨君樓存忠。



王穀祥畫花鳥 一冊

本幅宣德牋本。二十三對幅。每幅縱八寸七分。橫一尺二分。設色畫。一梅花寒雀。二紅梅水仙。三白燕梨花。四杏花春燕。五海棠翠雀。六牡丹。七薔薇。八筠籃竹笋。九枇杷。十白蓮。一花二葉。十一蘭花。十二護花。十三秋海棠。十四桃實。十五寶相花。十六菊花。枸杞子。十七石榴。十八松。十九芙蓉。二十山茶。二十一。

盆中枸杞子。二十二。硯山。二十三。柏枝翠鳥。
款。穀祥。每幅分鈴印。酉室。祿之。對幅。澆金。成
本。

御筆分題行書

五五三三朵。瀟瀟落落姿。翩然來翠雀。小住得
橫枝。豈美雕籠好。那知暖害宜。以幽閒適性。畫
者具深思。梅紅水仙白。斟酌有權衡。豈較肥
兮瘦。何妨弟與兄。丰姿各遠俗。格調總標清。詮

出宋玉賦。非闕施著成。燕子銀為羽。梨花玉
作粧。風前態相似。月下色難詳。聲氣應求合。紀
誼兄弟方。畫家工度曲。三疊拍霓裳。高下凌
風葉。淺深暈露粧。施朱嫌太赤。不語亦含辭。何
處烏衣女。翩來白日虧。紅綃繡帖妥。下剪意還
遲。綠綠紅紅續。枝枝葉葉敲。佳禽饒樂意。名
卉立芳梢。駐得春前景。堪成世外交。如何張子
布。却訝與相嘲。春到鼠姑科。春光欲漸過。問

誰堪作殿捨此更於何。葉襯綠瓏襖。花擎紫玳
窠。莫憐惟一朵。增許便嫌多。薔薇各色有紅
者。致稱佳。金鉞麗娟買錦袍。陳潘諧。何妨號野
客。頗可伴幽齋。傍出畧多刺。須防莫浪揩。春
泥劇春筍。藉用葉青青。一體非彼此。三生認色
形。蘇翁偈堪悟。沈老畫稱靈。偶憶韜光寺。攜籃
我亦曾。枇杷因葉名。夏月果方成。體備四時
氣。枝擎百果瓊。漫耽甘可口。須識味移情。建業

相誇耀。居然咏蠟兒。白雲自有鄉。綽約試霓裳。雨過通身淨。風來滿意涼。聲為水仙操。色是道人粧。展看難成詠。祇聞撲鼻香。花雖四時有。品格獨宜春。幽賞不論地。芳寧復待人。朶曾聞作珮。葉亦可為紳。比似康成宅。香應竹素勻。黃花開鞞鞞。綠葉發萋萋。夜玉層籠砌。秋金滿布蹊。含芳風度別。散影月華低。我獨憐行後。殷然詠伯兮。攜得春園號。重開秋砌花。北墻

恨猶託。後洞艷偏誇。四出迎風。嬾千葩。畏日斜。
侍兒酸態在。祇合住裴家。不獨花宜玩。還饒
果共餐。家丞那可忘。庶子未虛看。齰剖綠冰滑。
液流翠露寒。瑤池有仙種。却隔海漫漫。寶相
名誰贈。薔薇別種分。朱葩光借日。綠葉影搖雲。
日色固無舊。其香若可聞。持將比邱對。定復有
趨膺。淡淡疎疎筆。斜斜整整枝。不衫不履意。
絕俗絕塵姿。裊露真堪掇。傲霜豈炫奇。徐黃稱

妙手精緻覺多為。顆擎火齊艷實孕水精圓。
笑似開口杜。便如果腹邊。摘時爭出手。剖處欲
流涎。三品太蒙貢。曾因摘藻篇。伏雨初佈種。
秋成摘滿筐。窮簷供辛歲。老圃喜經霜。此味勝
他味。南方遜北方。莫輕寒儉物。玉食也應嘗。

根陸宜照水芙蓉。豈浪名飄蕭態絕俗。艷裔色
猶清。白鷺波依浴。鯉魚風欲生。美人清鏡幻。獨
步祇飛卿。抱月飄烟質。凌冬傲雪花。遜梅惟

是白。不茗亦稱禘。辨染輕紅疊。鬚攢淡頰斜。設
饒香味噴。迴顧定林家。大邑瓷盆妥。植生却
老枝。綠瓊葉雲佈。火齊子珠垂。壽可延千歲。名
猶殊四時。賦成史子玉。亦復寓深思。陶泓常
作伴。人北爾恒南。架合琉璃筆。貯宜水月龕。情
田發藻思。墨雨潤烟嵐。比似江花吐。斯應太華
參。丞相祠堂種。孫枝亦鬱森。猶然依老幹。翩
爾集佳禽。廿幅寫生動。一時寓抱襟。如將擬夏

綺。綬帶那紫心。辛卯新正御題每幅分鈴窠
乾隆宸翰落紙雲烟。

後副葉陸師道跋。

右畫冊二十有三幅。乃吾師百室王公親筆也。公少升舉進士。登銓司。晚年遂縱情于泉石。而奇興于丹青。此冊尤其得意之筆。披覽之際。凜凜有生意。如公一照一畫。固自不苟也。焚香拜問。敬識其後。門人陸師道鈴印二。陸子傳氏。行璽大夫。

鑒藏寶璽

七

淳化軒。淳化軒圖書珍秘寶。乾隆

宸翰。信天主人。古希天子。五福五代堂寶。壽八

徵耄念之寶

收傳印記。停雲生。文嘉之印。文休承印。王氏
珍藏